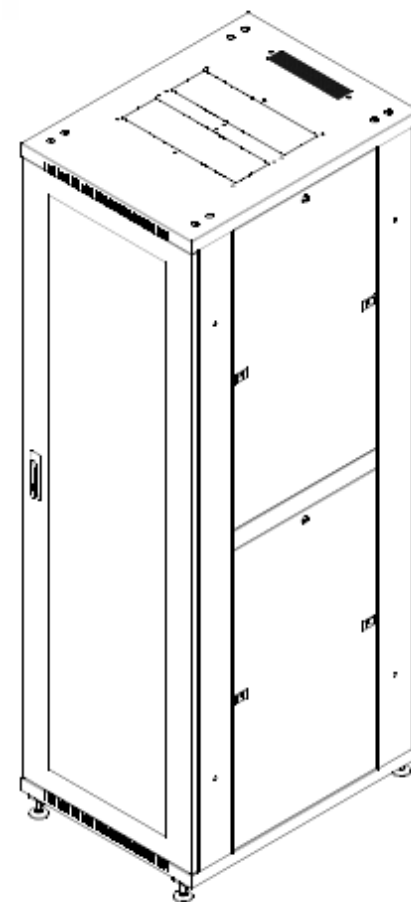


Метком Групп

ШКАФ ТЕЛЕКОММУНИКАЦИОННЫЙ НАПОЛЬНЫЙ

ШТК



ООО «Метком Групп»

**ИНСТРУКЦИЯ ПО ЭКСПЛУАТАЦИИ
ТЕХНИЧЕСКИЙ ПАСПОРТ**



УПАКОВОЧНЫЙ ЛИСТ

| № поз. | Наименование | Кол. |
|--------|--|------|
| 1 | Крышка | 1 |
| 2 | Рама | 2 |
| 3 | Дно | 1 |
| 4 | Профиль боковой панели (для шкафов 33U-47U) | 2 |
| 5 | Боковая панель (зависит от высоты шкафа) | X |
| | Высота шкафа 18U-27U | 2 |
| | Высота шкафа 33U-47U | 4 |
| 6 | Щеточный кабельный ввод | 2 |
| 7 | Дверь передняя (зависит от заказа) | 1 |
| 8 | Дверь задняя (зависит от заказа) | 1 |
| 9 | Горизонтальный монтажный профиль (зависит от высоты шкафа) | X |
| | Высота шкафа 18U-27U | 4 |
| | Высота шкафа 33U-47U | 6 |
| 10 | 19" монтажный профиль | 4 |
| 11 | Опора регулируемая M12x90 | 4 |

Комплект метизов для ШТК 18U-27U

| | | |
|----|----------------------------|----|
| 12 | Винт M8×16 с прессшайбой | 16 |
| 13 | Винт M6×12 с прессшайбой | 32 |
| 14 | Винт M4×12 с прессшайбой | 4 |
| 15 | Гайка M4 с фланцем | 4 |
| 16 | Гайка M12 | 4 |
| 17 | Винт самонарезающий 5,5x13 | 16 |

Комплект метизов для ШТК 18U-27U

| | | |
|----|----------------------------|----|
| 12 | Винт M8×16 с прессшайбой | 16 |
| 13 | Винт M6×12 с прессшайбой | 56 |
| 14 | Винт M4×12 с прессшайбой | 4 |
| 15 | Гайка M4 с фланцем | 4 |
| 16 | Гайка M12 | 4 |
| 17 | Винт самонарезающий 5,5x13 | 24 |

Документация

| | |
|---------------------|---|
| Технический паспорт | 1 |
|---------------------|---|

СОДЕРЖАНИЕ

| | |
|--|----|
| I. Назначение и область применения..... | 4 |
| II. Технические характеристики..... | 5 |
| III. Порядок сборки. | 6 |
| Формуляр (технический паспорт) | 11 |
| IV. Условия хранения и транспортировки | 13 |
| V. Свидетельство о приемке и упаковке | 13 |
| Упаковочный лист | 14 |

I. НАЗНАЧЕНИЕ И ОБЛАСТЬ ПРИМЕНЕНИЯ.

1.1. Телекоммуникационный шкаф 19", напольный, сборно-разборной конструкции, предназначен для размещения активного и пассивного телекоммуникационного ИТ оборудования, стандарт 19 дюймов (19").

1.2. Общее описание и свойства шкафа:

1. Обеспечивает монтаж оборудования по стандарту 19" ГОСТ 28601.2-90 (МЭК297-2);
2. Используется для установки как в офисных, так и в технических помещениях;
3. Предусмотрены выламываемые окна в крыше шкафа для установки вентиляторных модулей;
4. Предусмотрены выламываемые окна в крыше и дне шкафа для установки щёточных вводов;
5. Четыре варианта двери – стеклянная, металлическая, перфорированная, перфорированная двустворчатая;
6. Съёмные боковые панели закрываются защёлками и цилиндрическим замком;
7. Передние и задние двери оснащены замком-ручкой;
8. Возможна левосторонняя или правосторонняя навеска двери;
9. Удобное открывание передней двери под углом 180°;
10. Имеется две пары (4 шт.) 19" монтажных профилей;
11. Сборная конструкция, простой и быстрый монтаж;
12. Поставка в разобранном виде;
13. Статистическая нагрузка – 800 кг;
14. Металлические конструкции шкафа имеют заземляющие винты. Система заземления реализуется с помощью проводов заземления и шиной заземления (заказывается отдельно).

1.3. Соответствие стандартам ANSI/TIA/EIA RS-310-D; IEC 297-2, DIN 41494-1, 7; ETSI.

1.4. Четыре варианта исполнения двери:

1. Дверь стеклянная в металлической раме;
2. Дверь металл;
3. Дверь перфорация;
4. Дверь перфорация двустворчатая.

1.5. Степень защиты и климатическое исполнение:

1. IP20;
2. Шкаф изготовлен в климатическом исполнении УХЛ1 категории 4.2 по ГОСТ 15150 и предназначен для эксплуатации в закрытых помещениях при температуре окружающего воздуха от +5°C до +40°C и относительной влажности окружающего воздуха до 80% при 25°C.

IV. УСЛОВИЯ ХРАНЕНИЯ И ТРАНСПОРТИРОВКИ

Шкаф поставляется разобранным, в гофрокартонной упаковке. Температурный режим: - 50°C до +50°C. Шкаф должен храниться в упаковке изготовителя. Транспортировка допускается любым видом транспорта, обеспечивающим сохранность от механических повреждений. Сроки хранения – не ограничены.

V. СВИДЕТЕЛЬСТВО О ПРИЕМКЕ И УПАКОВЫВАНИИ.

8.1 Шкаф телекоммуникационный напольный ШТК.1.____U-____МК__ изготовлен и принят в соответствии с техническими условиями ТУ 26.30.30-001-16054431-2020 и признан годным для эксплуатации.

Инженер ОТК

____.____.2021

личная подпись

число, месяц, год

М.П.

8.2 Шкаф упакован согласно требованиям технической документации.

Упаковку произвёл

____.____.2021

личная подпись

число, месяц, год

2. Гарантийные обязательства.

2.1. Изготовитель гарантирует соответствие изделия требованиям технических условий при соблюдении потребителем правил эксплуатации и транспортировки, установленных техническими условиями и настоящим паспортом.

2.2. Гарантийный срок эксплуатации изделия – один год со дня продажи/отгрузки.

2.3. Изготовитель (продавец) снимает с себя все гарантийные обязательства в следующих случаях:

- несоблюдение правил эксплуатации согласно инструкции по эксплуатации
- несоблюдение правил транспортировки
- вмешательство в конструкцию изделия
- внешние механические повреждения

2.4. При отсутствии в формуляре (техническом паспорте) отметки о продаже торгующей организацией гарантийный срок исчисляется от даты изготовления.

3. Материалы.

- Холоднокатаная сталь
- Толщина стальных компонентов:
 - Крыша, Основание (дно), Боковые стенки, Щеточные вводы - 1,0 мм;
 - Рамы каркаса (сварные) - 1,0 мм для шкафов 18U-37U;
 - Рамы каркаса (сварные) - 1,2 мм для шкафов 42U-47U;
 - Двери (ДС и ДМ) - 1,0 мм;
 - Двери (ДП и Д2П) - 1,2 мм;
 - Горизонтальные МП - 1,5 (оцинковка) мм;
 - 19" монтажные профили - 2,0 (оцинковка) мм.
 - Дверь стеклянная (ДС) - стекло 5мм

II. ТЕХНИЧЕСКИЕ ХАРАКТЕРИСТИКИ.

Таблица 1. Массогабаритные характеристики корпусов ШТК.

| № | Высота, U | Высота, мм | Ширина, мм | Глубина, мм | Кол-во мест |
|----|-----------|------------|------------|-------------|-------------|
| 1 | 18U | 920 | 600 | 600 | 3+2 |
| 2 | | | | 800 | 3+2 |
| 3 | | | | 1000 | 3+2 |
| 4 | 22U | 1098 | | 600 | 3+2 |
| 5 | | | | 800 | 3+2 |
| 6 | | | | 1000 | 3+2 |
| 7 | 27U | 1320 | | 600 | 3+2 |
| 8 | | | | 800 | 3+2 |
| 9 | | | | 1000 | 3+2 |
| 10 | 33U | 1587 | | 600 | 3+2 |
| 11 | | | | 800 | 3+2 |
| 12 | | | | 1000 | 3+2 |
| 13 | 37U | 1765 | | 600 | 3+2 |
| 14 | | | | 800 | 3+2 |
| 15 | | | | 1000 | 3+2 |
| 16 | 42U | 1987 | | 600 | 3+2 |
| 17 | | | | 800 | 3+2 |
| 18 | | | | 1000 | 3+2 |
| 19 | | | | 1200 | 3+2 |
| 20 | 47U | 2209 | | 600 | 3+2 |
| 21 | | | | 800 | 3+2 |
| 22 | | | | 1000 | 3+2 |
| 23 | | | | 1200 | 3+2 |

III. ПОРЯДОК СБОРКИ

1. Устанавливаем Дно на ровную горизонтальную поверхность.
2. В нее вставляем Рамы 2шт., как показано на рисунке 1.
3. Сверху устанавливаем Крышу
4. Для присоединения Крыши и Дна к Рамам используем Винты М8х16 с п/ш 16шт., закручивая их в Рамы, через отверстия в Крыше и Дне.

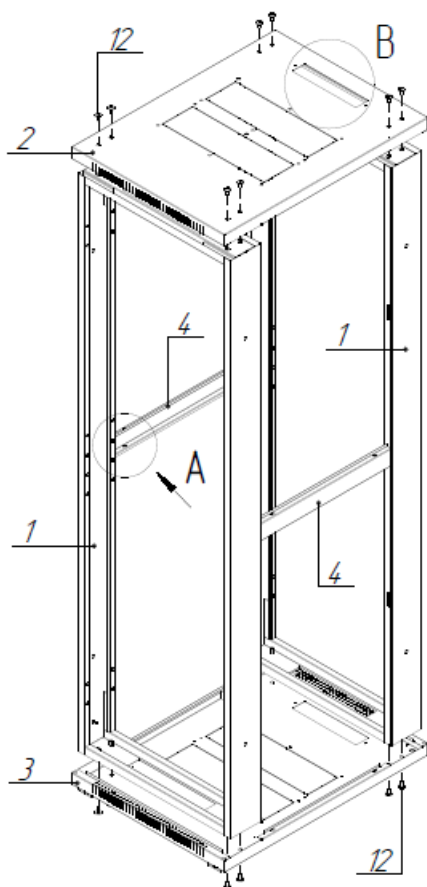


рис.1 – Сборка корпуса

ФОРМУЛЯР (технический паспорт)

1. Свидетельство о приемке

Наименование изделия:

Шкаф телекоммуникационный 19” напольный

Типоразмер / глубина:

ООО «Метком Групп»

Изготовитель:

Дата выпуска:

в соответствии со счётом

Комплектность:

- | | | | | | |
|--|--------------------------|--------------------------|-------|-----------------|--------------------------|
| Дверь: | сплошная металлическая | <input type="checkbox"/> | Цвет: | серый RAL 7035 | <input type="checkbox"/> |
| | сплошная стеклянная | <input type="checkbox"/> | | черный RAL 9005 | <input type="checkbox"/> |
| | перфорация | <input type="checkbox"/> | | | |
| | перфорация двустворчатая | <input type="checkbox"/> | | | |
| передняя перфорация // задняя перфорация | | <input type="checkbox"/> | | | |
| передняя перфорация // | | <input type="checkbox"/> | | | |
| задняя двойная перфорация | | <input type="checkbox"/> | | | |

Адрес офиса отдела продаж: 610006, г. Киров, ул. Северное Кольцо, 54.
Тел./факс: (8332) 78-55-52,
Web: www.metcomgroup.ru
E-mail: sales@metcomgroup.ru

Изделие соответствует техническим нормам и требованиям, принятым на территории Российской Федерации.

Производитель оставляет за собой право вносить в конструкцию изделия изменения, не ухудшающие его технических характеристик.

Содержание настоящей инструкции по эксплуатации может быть пересмотрено без предупреждения и каких-либо последующих обязательств.

Размерный ряд корпусов ШТК.

| № | Глубина, мм |
|----|---------------|
| 1 | 920x600x600 |
| 2 | 920x600x800 |
| 3 | 920x600x1000 |
| 4 | 1098x600x600 |
| 5 | 1098x600x800 |
| 6 | 1098x600x1000 |
| 7 | 1320x600x600 |
| 8 | 1320x600x800 |
| 9 | 1320x600x1000 |
| 10 | 1587x600x600 |
| 11 | 1587x600x800 |
| 12 | 1587x600x1000 |
| 13 | 1765x600x600 |
| 14 | 1765x600x800 |
| 15 | 1765x600x1000 |
| 16 | 1987x600x600 |
| 17 | 1987x600x800 |
| 18 | 1987x600x1000 |
| 19 | 1987x600x1200 |
| 20 | 2209x600x600 |
| 21 | 2209x600x800 |
| 22 | 2209x600x1000 |
| 23 | 2209x600x1200 |

5. Если высота, собираемого шкафа 33U-47U, устанавливаем

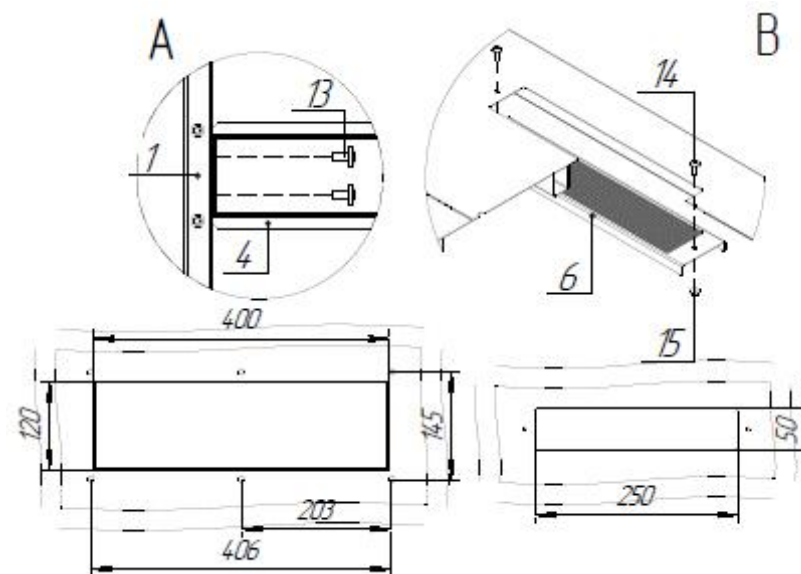
Профили боковых стенок 2шт., крепя их к рамам, с помощью

Винтов М6х12 с п/ш по 4шт. на профиль. рис.1 (А)

6. Щеточные вводы устанавливаются изнутри шкафа, в Крышу и Дно.

Для их крепления используются Винты М4х12 с п/ш и

Гайки М4 с фланцем. Монтаж Щеточных вводов показан на рис.1 (В)



1. Устанавливаем Горизонтальные монтажные на Рамы,
- используя для крепления Винты М6х12 с п/ш , по 8шт. на профиль.
2. 19" монтажные профили устанавливаются на Горизонтальные монтажные профили, на необходимое расстояние друг от друга.
4. Их крепление осуществляется с помощью Винтов самонарезающих 5,5х13.

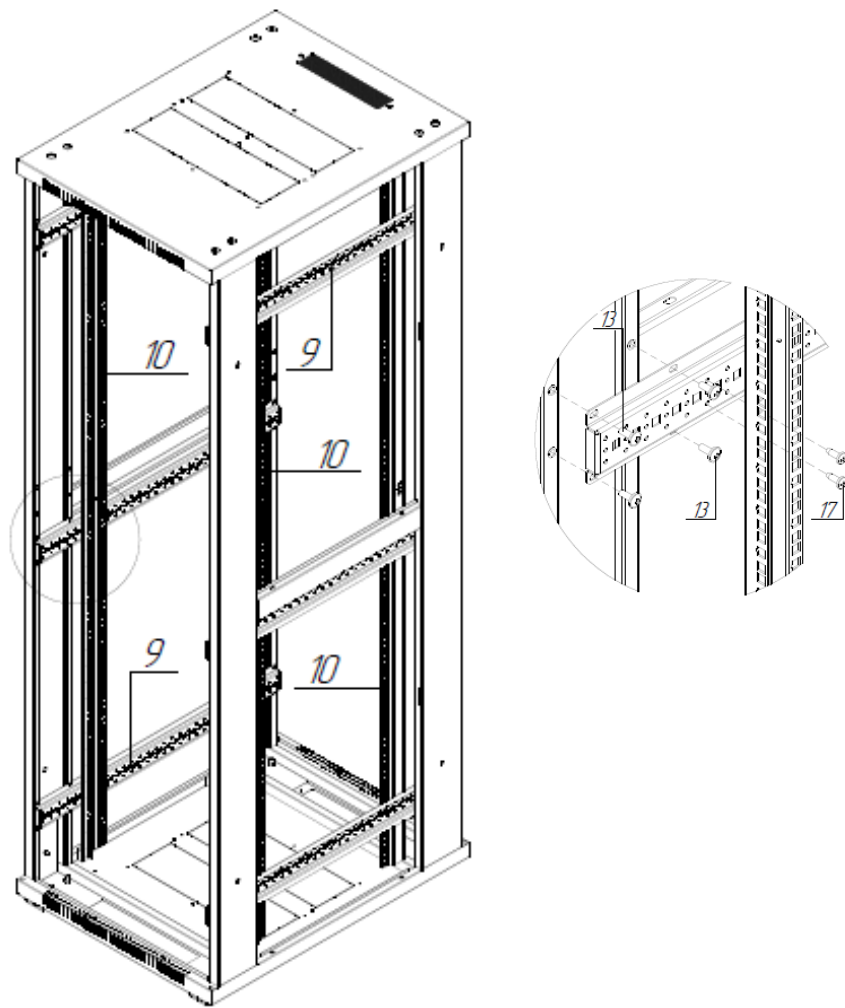


рис.2 – Установка монтажных элементов

1. Вкручиваем Опоры в Дно шкафа;
- Навешиваем Переднюю и Заднюю двери;
- Навешиваем Боковые панели.

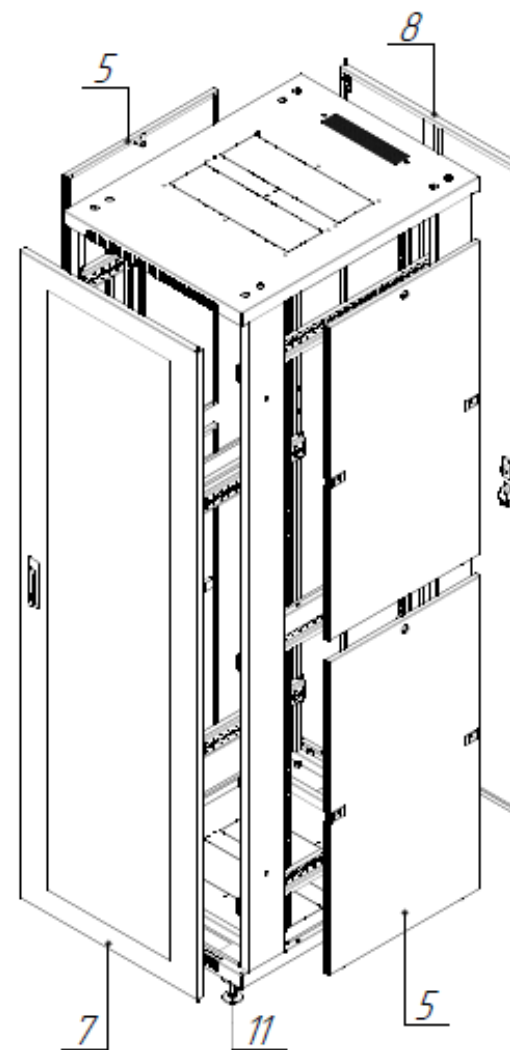


рис.3 – Завершение сборки: Установка Дверей, Боковых панелей и Резьбовых опор